

COMUNE DI ARTOGNE

Provincia Brescia

ALLEGATO "A"

Sostanze assimilate ai rifiuti urbani

Sono assimilate ai rifiuti urbani, ai sensi dell'articolo 3 del presente regolamento, le seguenti sostanze:

- rifiuti di carta, cartone e similari;
- rifiuti di vetro, vetro di scarto, rottami di vetro e cristallo;
- imballaggi primari
- imballaggi secondari quali carta, cartone, plastica, legno, metallo e simili purchè raccolti in forma differenziata;
- contenitori vuoti (fusti, vuoti di vetro, plastica, metallo, latte, lattine e simili);
- sacchi e sacchetti di carta o plastica, fogli di carta, plastica, cellophane, cassette, pallets;
- accoppiati di carta plastificata, carta metallizzata, carta adesiva, carta catramata, fogli di plastica metallizzati e simili;
- frammenti e manufatti di vimini e sughero,
- paglia e prodotti di paglia;
- scarti di legno provenienti da falegnameria e carpenteria, trucioli e segatura;
- fibra di legno e pasta di legno anche umida, purché palabile;
- ritagli e scarti di tessuto di fibra naturale e sintetica, stracci e juta;
- feltri e tessuti non tessuti;
- pelle e simil - pelle;
- resine termoplastiche e termo - indurenti in genere allo stato solido e manufatti composti da tali materiali;
- imbottiture, isolamenti termici e acustici costituiti da sostanze naturali e sintetiche, quali lane di vetro e di roccia, espansi plastici e minerali e simili;
- moquette, linoleum, tappezzerie, pavimenti e rivestimenti in genere;
- materiali vari in pannelli (di legno, gesso, plastica e simili);
- frammenti e manufatti di stucco e di gesso essiccati;
- rifiuti di metalli ferrosi e metalli non ferrosi e loro leghe;
- manufatti di ferro e tipo paglietta metallica, filo di ferro, spugna di ferro e simili;
- nastri abrasivi;
- cavi e materiale elettrico in genere;
- pellicole e lastre fotografiche e radiografiche sviluppate;
- scarti in genere della produzione di alimentari, purché non allo stato liquido, quali scarti di caffè scarti dell'industria molitoria e della plastificazione, partite di alimenti deteriorati anche inscatolati o comunque imballati, scarti derivanti dalla lavorazione di frutta e ortaggi, caseina, salse esauste e simili;
- scarti vegetali in genere (erbe, fiori, piante, verdure, etc.) anche derivanti da lavorazioni basate su processi meccanici (bucce, bacelli, pula, scarti di sgranatura e di trebbiatura e simili), compresa la manutenzione del verde ornamentale;
- residui animali e vegetali provenienti dall'estrazione di principi attivi;
- accessori per l'informatica.

Sono altresì assimilati ai rifiuti urbani, ai sensi dell'articolo 2, lett. g), D.P.R. 15 luglio 2003, n. 254, i seguenti rifiuti prodotti dalle strutture sanitarie pubbliche e private, che svolgono attività medica e veterinaria di prevenzione, di diagnosi, di cura, di riabilitazione e di ricerca ed erogano le prestazioni di cui alla [legge 23 dicembre 1978, n. 833](#):

- rifiuti delle cucine;
- rifiuti da ristorazione dei reparti di degenza non infettivi;
- vetro, carta, cartone, plastica, metalli, imballaggi;
- rifiuti ingombranti;
- spazzatura e altri rifiuti non pericolosi assimilati agli urbani;
- indumenti e lenzuola monouso;
- gessi ortopedici e bende, assorbenti igienici, non dei degenti infettivi;
- pannolini pediatrici e i pannoloni;
- contenitori e sacche delle urine;
- rifiuti verdi.

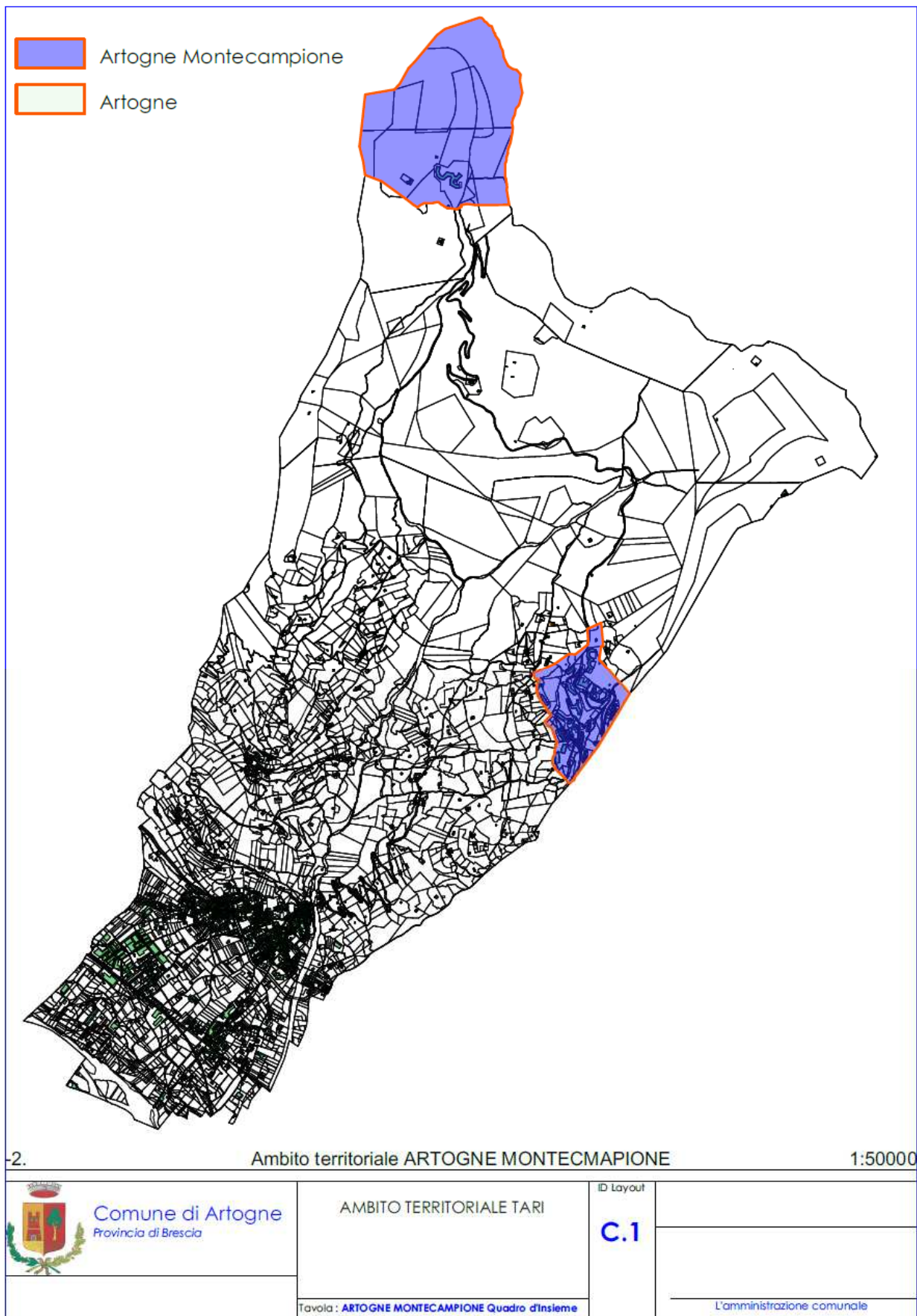
ALLEGATO “B”

Categorie di utenze non domestiche.

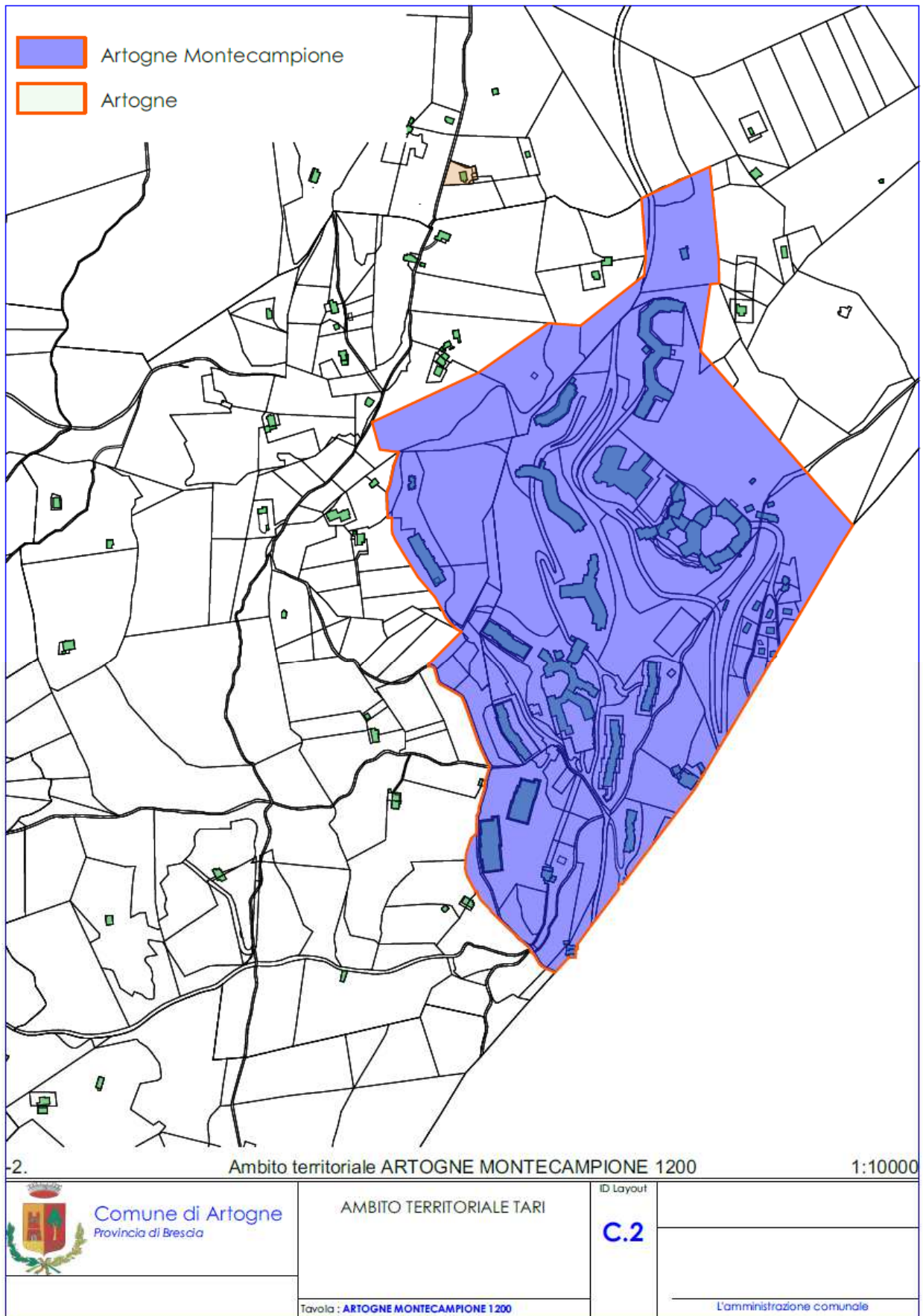
Le utenze non domestiche sono suddivise nelle seguenti categorie.

Comuni fino a 5.000 abitanti
01. Musei, biblioteche, scuole, associazioni, luoghi di culto
02. Campeggi, distributori carburanti
03. Stabilimenti balneari
04. Esposizioni, autosaloni
05. Alberghi con ristorante
06. Alberghi senza ristorante
07. Case di cura e riposo
08. Uffici, agenzie
09. Banche, istituti di credito e studi professionali
10. Negozi abbigliamento, calzature, libreria, cartoleria, ferramenta e altri beni durevoli
11. Edicola, farmacia, tabaccaio, plurilicenze
12. Attività artigianali tipo botteghe (falegname, idraulico, fabbro, elettricista parrucchiere)
13. Carrozzeria, autofficina, elettrauto
14. Attività industriali con capannoni di produzione
15. Attività artigianali di produzione beni specifici
16. Ristoranti, trattorie osterie, pizzerie
17. Bar, caffè, pasticceria
18. Supermercato, pane e pasta, macelleria, salumi e formaggi, generi alimentari
19. Plurilicenze alimentari e/o miste
20. Ortofrutta, pescherie, fiori e piante
21. Discoteche, night club

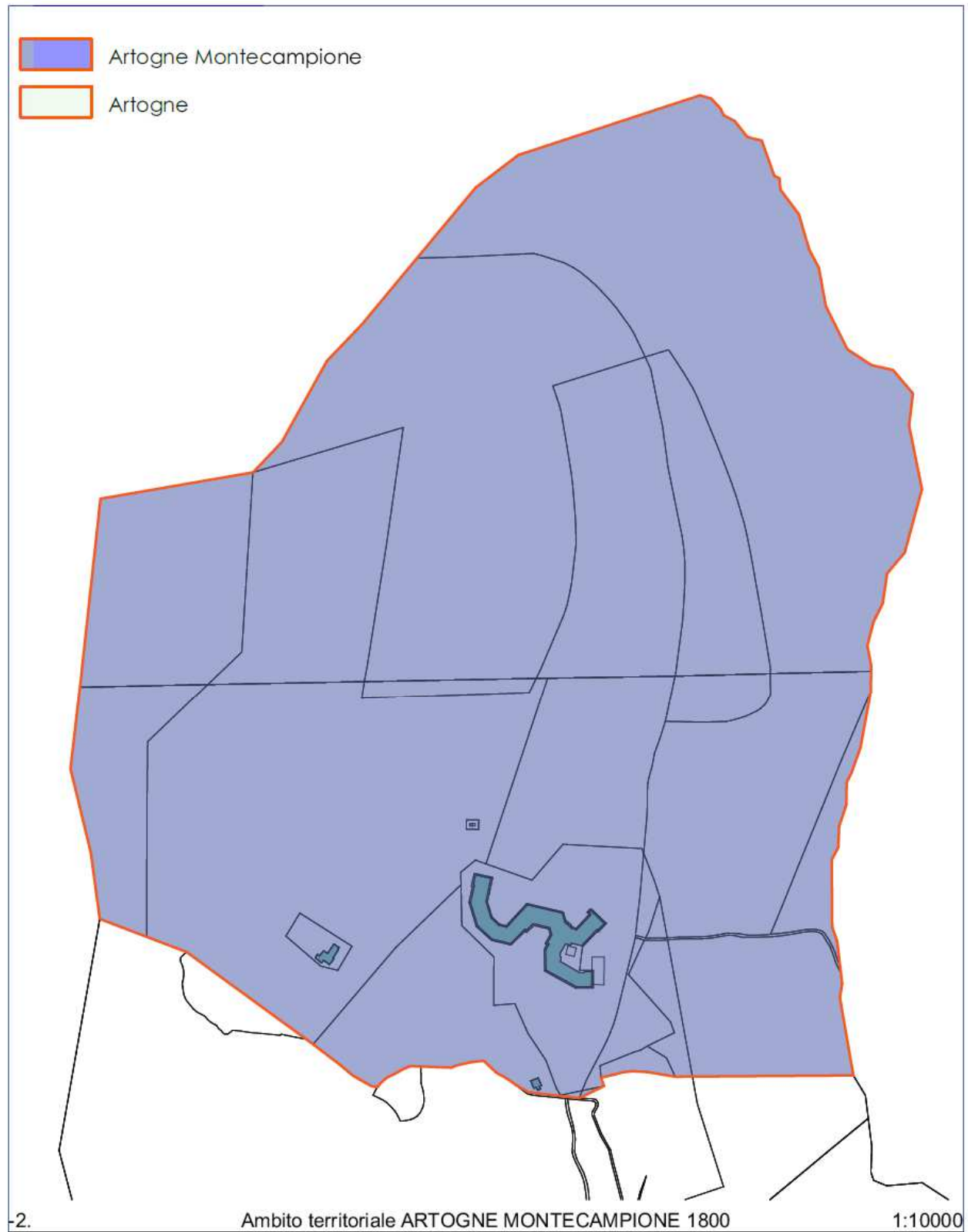
ALLEGATO "C" Ambito territoriale di Artogne Montecampione - Quadro d'insieme



ALLEGATO "C" (C1 dettaglio)

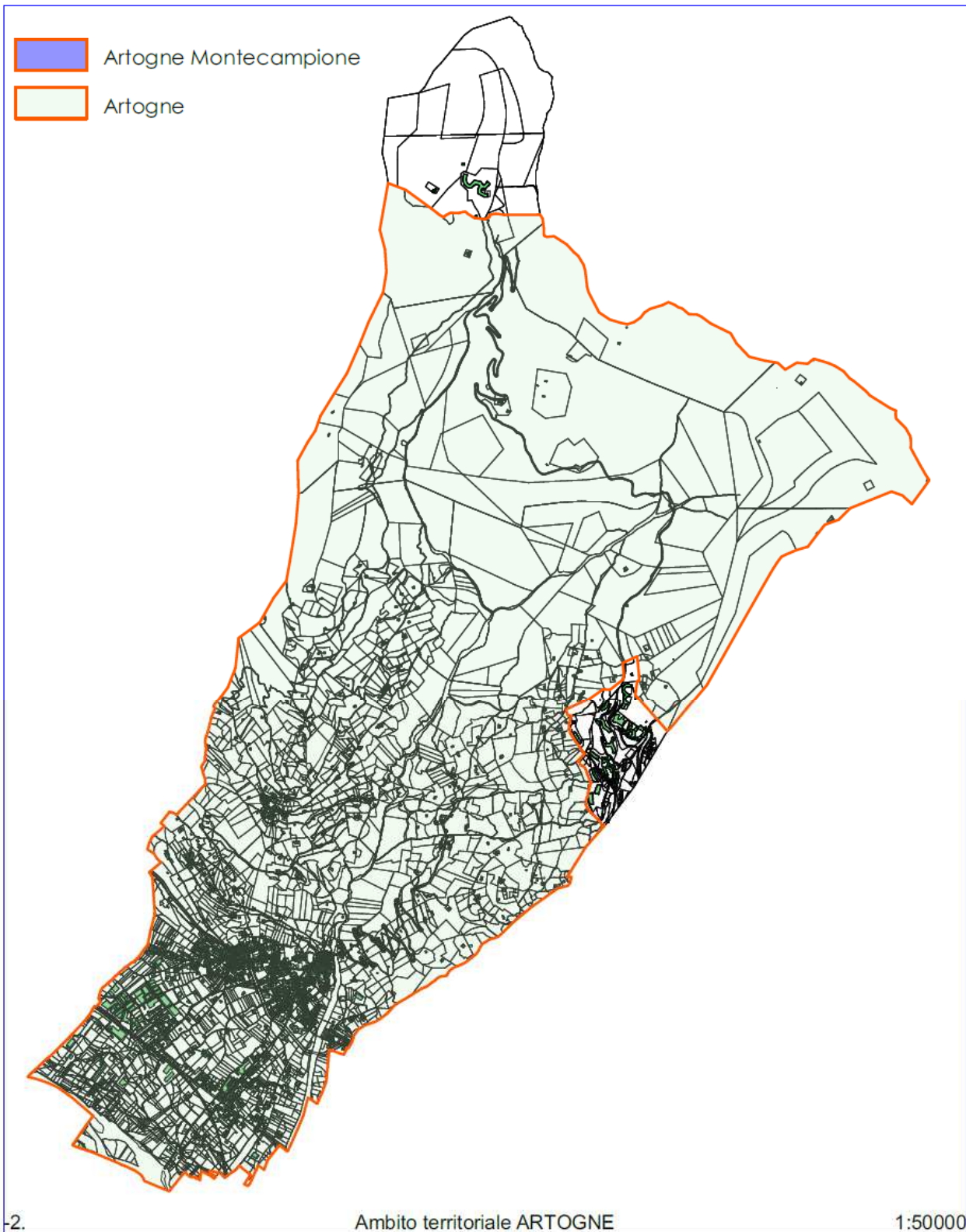


ALLEGATO "C" (C2 dettaglio)



 <p>Comune di Artogne Provincia di Brescia</p>	<p>AMBITO TERRITORIALE TARI</p>	<p>ID Layout C.3</p>	
	<p>Tavola: ARTOGNE MONTECAMPIONE 1800</p>		<p>L'amministrazione comunale</p>

ALLEGATO "D" Ambito territoriale di Artogne



-2.

Ambito territoriale ARTOGNE

1:50000

 <p>Comune di Artogne Provincia di Brescia</p>	AMBITO TERRITORIALE TARI	ID Layout D	
			Tavola : ARTOGNE